

Regards sur les civilités et incivilités à Ste Luce



Une enquête du CDL

Un petit mot d'introduction si vous ne connaissez pas le Conseil de développement lucéen. Le CDL c'est :



- Un Conseil citoyen autonome vis à vis de la Municipalité et de tout autre instance
- Un espace convivial de lien social où des Lucéens-nes s'écoutent et se respectent dans la diversité de leurs idées, une sorte d'université locale pour devenir plus intelligents ensemble dans un monde tenté par le repli sur soi
- Un lieu ouvert à tous les Lucéens-nes avec une double ambition :
 - Travailler ensemble sur tous les sujets concernant la vie dans la commune
 - Développer, avec anticipation, un projet d'intérêt général pour le devenir de Ste Luce
- Des avis remis à la Municipalité, à sa demande ou à notre initiative, consultables sur le site Internet du CDL : <http://conseildeveloppement.wixsite.com/sainteluce>



Un de ces avis a porté sur la civilité et les incivilités à Sainte Luce avec plusieurs grandes propositions concernant le respect du cadre de vie et de l'environnement ; la citoyenneté et la tranquillité publique.

-PRINCIPAUX OBJECTIFS DE L'ENQUÊTE-

- Faire un « état des lieux » : qu'en est-il des incivilités sur notre commune ? Que disent les Lucéens de leur vécu, de leurs attentes, de leur volonté d'améliorer ce qui ne va pas ?
- Faire connaître et valoriser ce qui se fait déjà en matière de civilités et de lutte contre les incivilités.
- Interpeller et mobiliser les Lucéens et les inciter à réfléchir ensemble dans une perspective constructive, afin, peut-être, de mettre en place de nouvelles initiatives.

N.B. : cette enquête a été conçue, mise en œuvre et exploitée par une équipe de membres du CDL, en toute indépendance vis-à-vis de la municipalité et de tout autre instance.

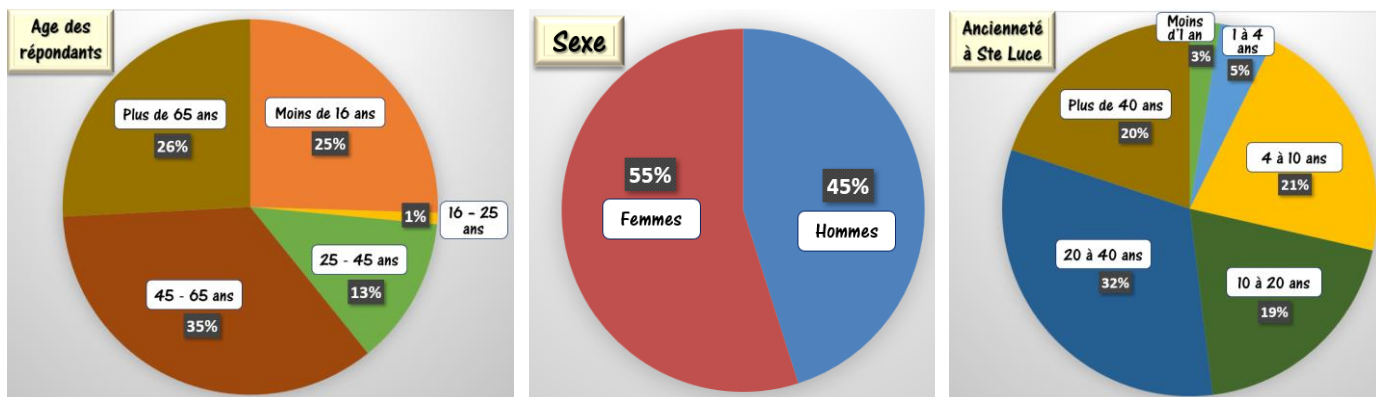
Elle s'inscrit dans une réflexion plus large du CDL sur les questions de citoyenneté et de civilité.

Les contributions issues de ces travaux peuvent être téléchargées sur le site du CDL.

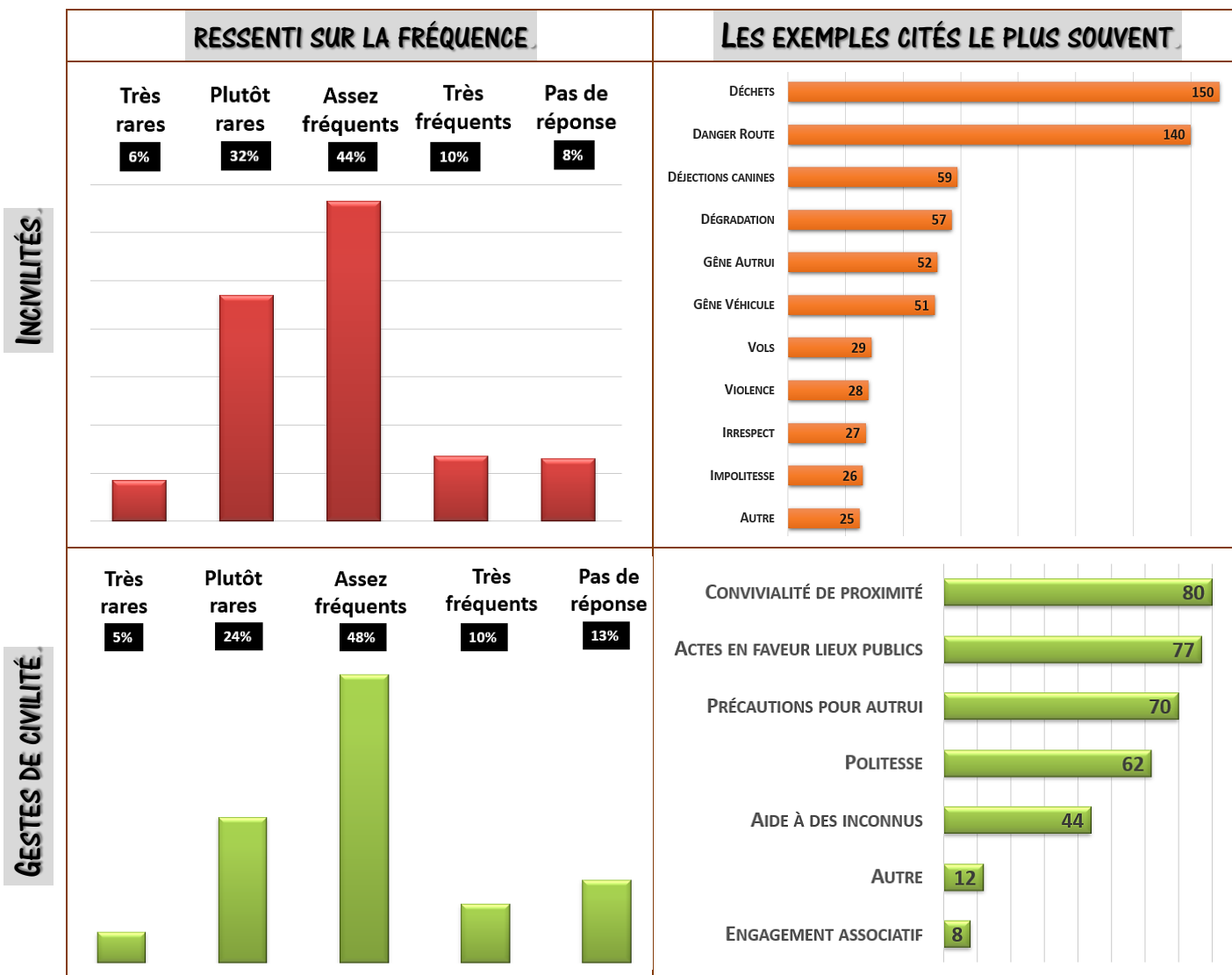
RECUEIL DE DONNÉES : TROIS VOLETS DISTINCTS

Volet A : Un sondage réalisé à l'aide d'un questionnaire (version papier + version en ligne)	309 réponses	74 des 309 réponses correspondent à une version allégée du questionnaire, qui a été soumise à 3 classes de collégiens
Volet B : Un ensemble d'entretiens destinés à recueillir les points de vue de personnes concernées de par leurs fonctions	19 entretiens	Entretiens réalisés fin 2018 auprès de responsables associatifs ou de collectivités. Au total 40 pages de comptes-rendus
Volet C : Une documentation sur des actions concernant les incivilités mises en œuvre dans d'autres territoires	Une base documentaire	Une trentaine d'articles concernant des projets initiés dans d'autres communes

QUELQUES CARACTÉRISTIQUES DES PERSONNES AYANT RÉPONDU AU QUESTIONNAIRE

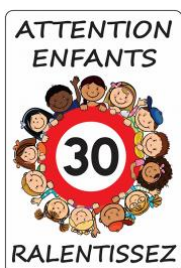


Une remarque capitale : l'échantillon des répondants n'a pas fait l'objet d'une sélection a priori, il n'est donc pas représentatif de la population lucéenne : nos résultats doivent donc être considérés pour ce qu'ils sont, rien de plus !



POUR OBTENIR L'INTÉGRALITÉ DES RÉSULTATS DE L'ENQUÊTE

Téléchargez le dossier complet sur le site Internet du CDL (disponible courant Mai)

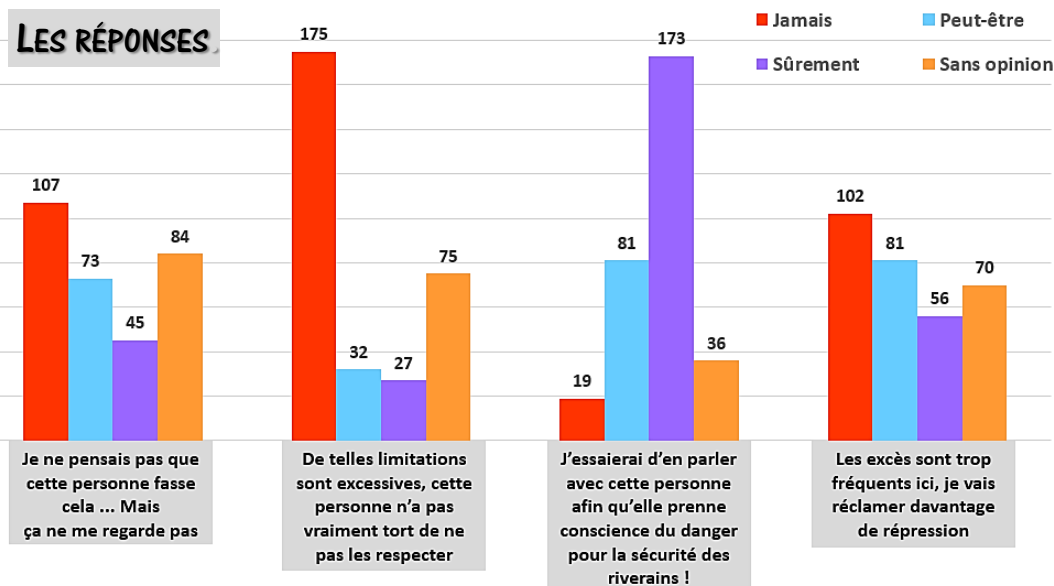


UN EXEMPLE DE RÉACTION

LA QUESTION POSÉE : Dans une zone limitée à 30 km/h, vous voyez passer, à une vitesse largement excessive, un véhicule conduit par quelqu'un que vous connaissez. Vous vous dites intérieurement ...

Suivaient la description de 4 réactions possibles (indifférence, indignation, etc.) Pour chacune de ces 4 propositions, les répondants avaient à cocher la case correspondant à leurs habitudes : « jamais » ou « peut-être » ou « sûrement »

LES RÉPONSES



Plus de 56% des répondants (175 sur 309) n'envisagent pas de se montrer compréhensifs !

... et ils sont plus de 82% (173 « sûrement » + 81 « peut-être ») à envisager une discussion avec l'auteur de l'excès de vitesse ...

Mais on est ici dans le déclaratif : est-ce ainsi que les choses se passent dans la réalité ?

QUELQUES EXTRAITS DES COMPTES-RENDUS D'ENTRETIENS

➔ **ASSOCIATIONS DE SOLIDARITÉ** - Les responsables contactés citent quelques problèmes de comportement, d'humeur, d'impatience, quelquefois d'intégration pour des personnes étrangères ... mais ils disent que les bénéficiaires ont majoritairement des comportements corrects. Donc pas de problème majeur signalé à ce niveau.

➔ **ASSOCIATIONS DE QUARTIER** - Les responsables rencontrés signalent principalement le bruit sur la voie publique, les dépôts sauvages de déchets et la vitesse excessive de véhicules motorisés. Ils font toutefois état de l'entraide et des dispositifs qui favorisent le lien social : fêtes de quartier, jardins familiaux, etc.



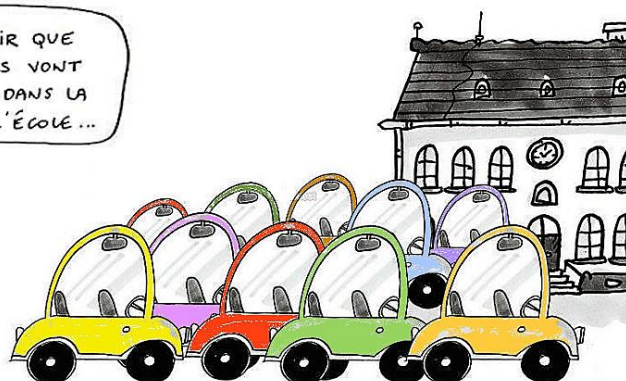
➔ **ASSOCIATIONS SPORTIVES** - La plupart des responsables déclarent ne pas rencontrer de gros problèmes : des règles issues des fédérations font que l'incivilité n'est pas de mise, sauf peut-être pour des questions d'arbitrage. Pour le football, le comportement des jeunes s'améliore depuis quelques années et l'existence d'équipes féminines change le climat général du club ...

➔ **ÉTABLISSEMENTS SCOLAIRES** - Mêmes constats dans les écoles et au collège : pas de situations graves, mis à part quelques cas de harcèlement, mais une préoccupation constante vis-à-vis des déchets, trop souvent jetés au sol ... y compris à proximité de poubelles ! Le constat le plus négatif concerne le comportement de certains automobilistes aux abords des établissements : stationnement gênant sous toutes ses formes et vitesse excessive des véhicules.

➔ **PERSONNEL MUNICIPAL EN LIEN AVEC LES JEUNES** -

Deux problèmes principaux sont signalés : d'une part le manque de politesse d'un certain nombre d'enfants, voire leur total manque de respect des adultes ... et d'autre part le comportement de certains parents. Rappelons que le désir de déposer ses enfants au plus près de l'école, au mépris des espaces réservés aux cars scolaires, peut avoir pour conséquence une mise en danger d'autres enfants et de leurs accompagnateurs ! En revanche, de nombreux points positifs ont été mentionnés : la participation de jeunes du patio à la collecte alimentaire et au téléthon, la mise en place dans les cantines de dispositifs évitant le gaspillage, les relations constructives avec la plupart des familles, etc.

TU VAS VOIR QUE BIENTÔT ILS VONT SE GARER DANS LA COUR DE L'ÉCOLE ...



➔ **PERSONNEL DU CIFAM** - Nos interlocuteurs font état de fréquentes incivilités au quotidien : manque de politesse, déchets jetés à terre, gâchis de nourriture, dégradations, etc. Beaucoup de jeunes apprentis ont entre eux un langage à connotation violente avec des comportements parfois brutaux ... qu'ils semblent considérer « comme un jeu » ! Ce sombre tableau est toutefois nuancé par le nombre d'incidents significatifs qui reste modeste par rapport au nombre d'inscrits. De plus, il existe une relative solidarité, au quotidien, au sein des petits groupes d'apprentis et certains jeunes s'investissent dans la vie de l'établissement.

↳ **GÉRANT DU CENTRE COMMERCIAL VOISIN** - La plupart des incivilités signalées sont liées au comportement de jeunes en groupe : gêne vis-à-vis des autres usagers, dépôt d'ordures directement sur le parking, etc. Mais les hôtesses de caisse déplorent souvent aussi l'attitude de certains clients qui passent à la caisse tout en téléphonant !



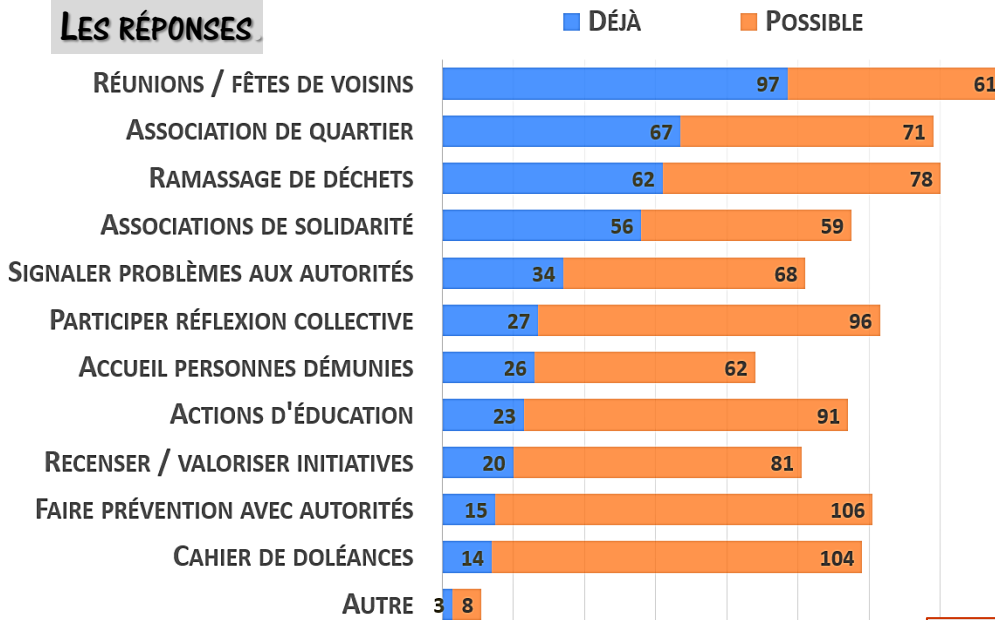
↳ **POLICE MUNICIPALE** - De nombreux points positifs sont signalés, tels que le contact avec la population, le bonjour des enfants, etc. MAIS certaines incivilités sont signalées en hausse, par exemple le dépôt sauvage de déchets sur la voie publique, des comportements individualistes (stationnement à la sortie des cours !), la mise en avant par certains de leurs droits en oubliant leurs devoirs, ou encore la colère de certains usagers de la route face au montant des amendes.

↳ **CONSEILLÈRE MUNICIPALE DÉLÉGUÉE À LA VIE CITOYENNE** - Ce qui a principalement été exprimé, c'est une certaine satisfaction par rapport au dispositif « Voisins vigilants », des remarques sur le fait que la municipalité n'a pas la capacité d'agir pour des situations, déplorées par les Lucéens, qui ne relèvent pas de ses prérogatives ... et le désir de connaître les résultats de l'enquête afin de mieux discerner des axes d'intervention prioritaires.

L'UNE DES PRINCIPALES QUESTIONS DE L'ENQUÊTE ...

LA QUESTION : A quel type de démarche collective participez-vous déjà dans le cadre d'une amélioration du « mieux vivre ensemble » ?
A quel type de démarche seriez-vous prêt-e à vous associer dans le futur ?

LES RÉPONSES



Pour ce qui est du « déjà-là »

La participation à des réunions et à des associations de quartier vient nettement en tête : on arrive au total à 37% de tous les engagements actuels.

La contribution aux opérations de ramassage des déchets vient juste après, suivie de près par l'engagement dans des actions de solidarité.

Pour les engagements possibles

Deux idées l'emportent avec chacune 12% des réponses « possible » : collaborer avec la police municipale ou la gendarmerie pour des actions de prévention, et contribuer à la rédaction d'un « cahier de doléances ». Une troisième démarche vient juste derrière : la participation à une réflexion collective sur le sujet !



Les porteurs du projet « Regards sur la civilité et les incivilités à Sainte Luce »

Christine, Françoise, Frédéric, Jacques, Jean-Luc, Joël, Marie-Jo et Philippe